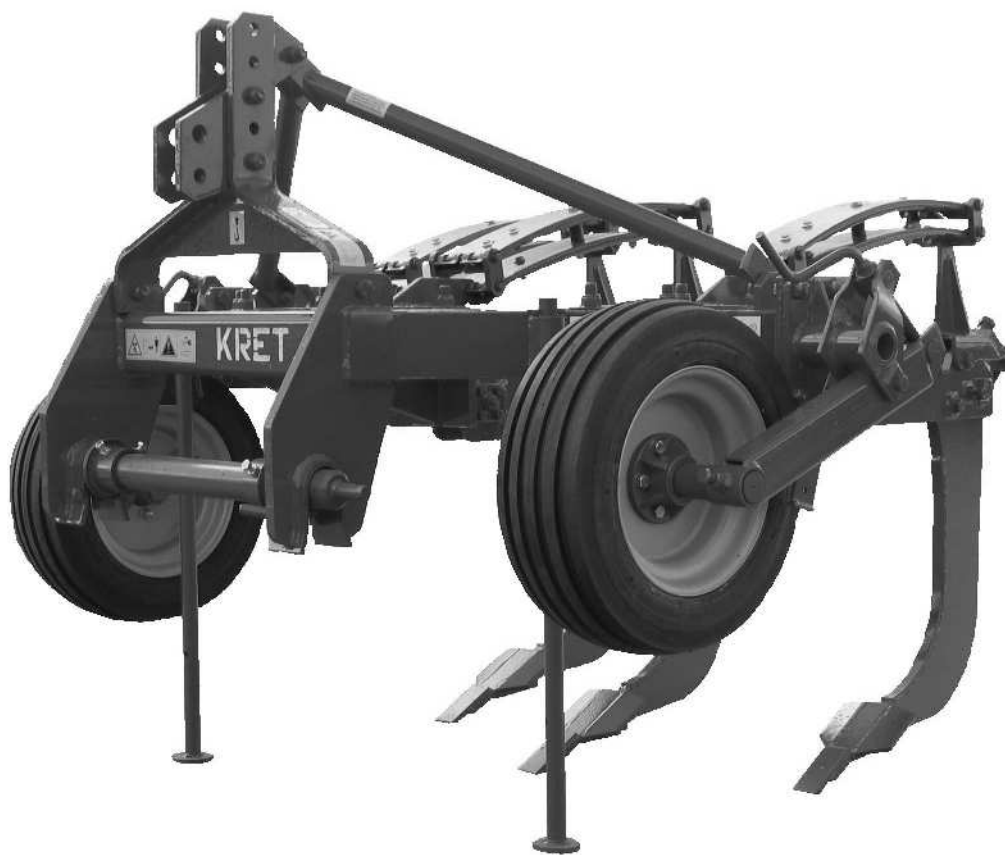




НАВЕСНЫЕ РЫХЛИТЕЛИ „KRET”



Обработка: Заводское Конструкторское Бюро
Издание: 2
Grudziądz 2004

UNIA Общ. с о.о.
ул. Szosa Toruńska 32/38
86-300 Grudziądz

Тел. +/48/ 56 45 10 505-508
Факс: +/48/ 56 45 10 501
e-mail: info@unia-grudziadz.pl



Декларация соответственности ЕС

Декларация соответственности ЕС

UNIA Общ. с о.о.
ул. Szosa Toruńska 32/38
86 – 300 Grudziądz

Декларируется с полной ответственностью,
что наше изделие: навесной рыхлитель

KRET

Соответствует требованиям машинной директивы:
98/37/ЕС

а также следующим нормам:

PN-EN 1050:1999

PN-EN 1553:2002

PN-EN 292-1;-2:2000

PN-EN 614-1:1999

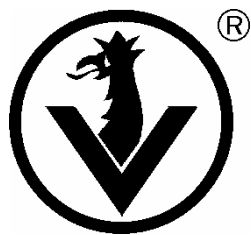
PN-EN 294:1994

PN-EN 982:1998

Grudziądz, 01.05.2004 г.


PREZES ZARZĄDU

Andrzej Guzowski



U N I A **Общ. с о.о**
ул. Szosa Toruńska 32/38
86-300 GRUDZIĄDZ

НАВЕСНЫЕ РЫХЛИТЕЛИ „ K R E T ”

ИНСТРУКЦИЯ ПО ОБСЛУЖИВАНИЮ И КАТАЛОГ ЧАСТЕЙ

Издание:2

Grudziądz
Обработка:
Заводское Конструкторское Бюро

2004 год

ИДЕНТИФИКАЦИОННЫЕ ДАННЫЕ

Данные рыхлителя помещены на щитке, прикрепленном к станине системы подвески рыхлителя, слева.

UNIA GROUP CE	Phone: +48 56 4510500-515	
	Fax: +48 56 4510501	
	E-mail: info@uniagroup.com	
	86-300 GRUDZIADZ	
	Type/Typ	
Weight/Gewicht/kg		
Manufactured/ Fabrikation		
Serial no./Serfall nr.		

ТОРГОВЫЕ НАЗВАНИЯ НАВЕСНЫХ РЫХЛИТЕЛЕЙ

KRET - 1 B;
- 3 B;
- 5 B;
- 7 B;

KRET - 3 S;
- 5 S;
- 7 S.

Отдельные части торгового названия обозначают:

- B** – защита корпусов болтом предохранителем,
- S** – автоматическая пружинная защита корпусов,
- 3** – число зубьев

Данные поставщика (продавца)	
1. Наименование фирмы

2. Лицо по контактам
3. Адрес

4. Тел. / Факс
5. Дата поставки

Раздел: 1 ВВЕДЕНИЕ

„Инструкция по обслуживанию и каталог частей” входит в состав основного оборудования рыхлителя и получаете ее вместе с рыхлителем с целью подробного ознакомления пользователя с обслуживанием, регулированием, консервацией рыхлителя, правилами безопасности, а также облегчения идентификации и покупки поврежденных частей.

Соблюдение указаний, изложенных в инструкции по обслуживанию, гарантирует безаварийную и безопасную работу рыхлителя.

Лицо обслуживающее рыхлитель несет ответственность за безопасность как и собственную, так и всех лиц у которых какой-нибудь контакт с рыхлителем во время его пользования, обслуживания и хранения.

Прежде чем приступить к работе с рыхлителем, внимательно изучите инструкцию по обслуживанию. Употребленные в инструкции определения: левая и правая сторона, обозначают стороны по правую или левую руку наблюдателя повернутого лицом по направлению движения рыхлителя вперед.

Особое внимание следует обратить на символы предупреждающие об опасности и на знаки безопасности помещенные на рыхлителе. Они указывают на важную информацию касающуюся опасности представленной в инструкции по обслуживанию.



– Символ предупреждающий об опасности.

Если видишь этот ЗНАК берегись от опасности и внимательно прочитай соответствующую информацию, а также сообщи об этом другим операторам.

ЗАПОМНИ – За ущербы возникшие из-за не придерживания инструкции по обслуживанию UNIA Общ. с о.о. не несет ответственности.

В случае возникновения каких-нибудь проблем или сомнений относительно обслуживания и эксплуатации следует обратиться к авторизованному продавцу или в Отдел продаж производителя.

Продавец обязан поместить на гарантийном талоне адрес исполнителя гарантийного обслуживания.

Предприятие, в связи с постоянной работой по совершенствованию своих изделий, оставляет за собой право на внесение как и конструктивно-технологических изменений, так и изменений в оборудованию.

„UNIA” Общ. с о.о. благодарно за все полученные замечания относительно эксплуатации и обслуживания, а также настоящей инструкции.

1.1. ПРИКАЗЫ

Приказы определенные словами: **ПРЕДУПРЕЖДЕНИЕ, ВНИМАНИЕ, ЗАПОМНИ**, употребляются с целью подчеркнуть важность информации.

ПРЕДУПРЕЖДЕНИЕ – Указывает на возможность выступления опасного состояния, которое может привести к порезу или ушибам.



ВНИМАНИЕ

– Это слово употребляется в случае, когда существует возможность испортить машину.



ЗАПОМНИ

– Это слово употребляется в случае подачи дополнительной информации.

Раздел 2. НАЗНАЧЕНИЕ

Навесной рыхлитель предназначен для крошения и рыхления почвы.

У рыхлителей KRET 1B; 3B; 5B; 7B пружинная защита зубьев и их употребляют единственно на незасоренных камнями почвах, зато рыхлители KRET 3S; 5S; 7S с пружинной системой защиты типа NON – STOP могут употребляться на всех типах почв, прежде всего на засоренных камнями.

При помощи рыхлителя можно работать в условиях плоских и холмистых местностей со спуском до 8° вдоль и поперек спуска (ската)

Рыхление почвы следует выполнить прежде всего при обработке почвы под сахарную свеклу.

Требуемые технические параметры тракторов, которые агрегируются с отдельными рыхлителями изложены в технической характеристике рыхлителей.

2.1. УПОТРЕБЛЕНИЕ ПО НАЗНАЧЕНИЮ

Рыхлитель может привести в движение, обслуживать и ремонтировать только лицо осведомленное в работе агрегата (рыхлителя и трактора), а также в правилах по безопасной эксплуатации и обслуживанию рыхлителя.


Производитель не несет ответственности в случае самовольных изменений в конструкции рыхлителя.

В течение гарантийного срока исключительно употребляйтесь заводские части, которых производителем является UNIA Grudziądz

ЗАПОМНИ – Рыхлитель исключительно предназначен для сельскохозяйственных работ. Употребление рыхлителя с другой целью, чем указанная во 2 пункте, разумеется как употребление не по назначению. Употребление по назначению это также соблюдение перечисленных производителем условий работы, консервации и сохранения рыхлителя в правильном состоянии.


За ущербы возникшие из-за пользования рыхлителем не по назначению, производитель не несет ответственности.

Раздел: 3 БЕЗОПАСНОСТЬ ПОЛЬЗОВАНИЯ

 **ЗАПОМНИ** – Прежде чем приступить к обслуживанию и пользованию агрегатом (трактор + рыхлитель) изучите настоящую инструкцию по обслуживанию, познакомьтесь с конструкцией рыхлителя и частей, с их функционированием, пределом и способом регулирования, обратите особое внимание на информации касающиеся безопасности работы. Во время работы на это слишком поздно.

3.1. ОБЩИЕ ПРАВИЛА БЕЗОПАСНОСТИ

Правила, указанные ниже, относятся к рыхлителю. Соблюдайте общие правила безопасности и защиты от несчастных случаев на производстве, а также правила движения.

 **ПРЕДУПРЕЖДЕНИЕ** – Соблюдение правил безопасного пользования машиной, изложенных в настоящей инструкции, позволит избежать несчастных случаев, испорчения рыхлителя или его преждевременной работанности.

Агрегат (рыхлитель + трактор) следует обслуживать принимая меры безопасности, особенно:

- каждый раз прежде чем привести рыхлитель в движение проверьте находится ли агрегат (рыхлитель + трактор) в состоянии гарантирующем безопасность во время езды и работы;
- трактор, с которым агрегируется рыхлитель должен быть оснащен грузом передней оси. Равновесие трактора с подвешенным рыхлителем, его управляемость и способность тормозить должны быть сохранены;
- соблюдай допустимую осевую нагрузку и тракторные размеры;
- при агрегатированию рыхлителя с трактором, при подъеме и опусканию рыхлителя гидродъемником трактора, при поворотах и на поворотной полосе, проверьте находятся ли поблизости агрегата (трактор + рыхлитель) посторонние лица, особенно дети;
- запрещается присовываться к рыхлителю во время его подъема и опускания,
- во время работы двигателя не находитесь между трактором и рыхлителем;
- подъем, опускание рыхлителя а также езду начинайте медленно, без резких рывков;
- нельзя двигаться назад и возвращаться трактором с рыхлителем в рабочем положении;
- при возвращении назад обратите внимание на далекоторчащие элементы, не употребляйте независимых тармозов трактора;
- проверяйте давление в шине трактора и рыхлителя;
- пользуясь общественной дорогой соблюдайте правила движения. Прикрепите снаряжение для транспорта, то есть: освещение, отражатели света и предупредительные устройства /Таблица 4, 4а 4б /;
- во время транспорта и работы рыхлителя запрещается стоять на рыхлителе и прицеплять добавочный груз;
- запрещается работать с рыхлителем на почвах со спуском выше 8°.
- во время работы всякий ремонт, смазывание, а также возможное очищение рабочих органов выполняй исключительно при выключенном двигателе и опущенным вниз рыхлителем;

- для того, чтобы отцепить рыхлитель от трактора следует выключить двигатель и расставить рыхлитель лапами на равном и твердом месте и обеспечить его опорой;
- во время перерыва в эксплуатации, сохраняйте рыхлитель в местах не доступных посторонним и животным.

3.2. ТЕХНИЧЕСКОЕ ОБСЛУЖИВАНИЕ

- Техобслуживание можно выполнять, когда рыхлитель опущен на землю. В случае, когда трактор агрегатирован с рыхлителем следует его выключить и затормозить
- При техобслуживании пользуйтесь исправными инструментами и приборами, а также употребляйте оригинальные материалы и части.
- Автоматическая защита зубьев у рыхлителей KRET 3S; 5S; 7S происходит при помощи напряженного рессорного механизма. Из-за большого напряжения разборку механизма должен выполнять профессионал вооруженный специальным прибором и соответствующим инструментом. Незнание правил по демонтажу рессорного механизма угрожает несчастным случаем.
- Для обеспечения всех шкворней входящих в состав агрегата (трактор + рыхлитель) употребляйте типичную защиту и чеки. Запрещается применять заменяющие средства защиты такие как: болт, прут, проволока и др., которые во время транспорта могут стать причиной испорчения трактора или рыхлителя, одновременно угрожая безопасности других пользователей дороги.

3.3. ТРАНСПОРТИРОВАНИЕ ПО ОБЩЕСТВЕННЫМ ДОРОГАМ

Соблюдайте правила относительно скорости движения при транспортировании, которая равняется:

- дороги с равной поверхностью (асфальтовое покрытие) до 20 км/ч,
- мостовые или проселочные дороги 6 ÷ 10 км/ч,
- ухабистые дороги до 5 км/ч.



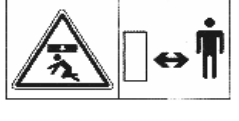
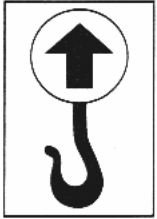
Скорость движения должна соответствовать состоянию дороги и условиям езды, с целью сохранить рыхлитель от подпрыгивания на подвеске трактора, а также сохранить раму рыхлителя и систему подвески трактора от чрезмерной нагрузки.

- При транспортировке трактор должен находиться как можно поближе правого края дороги.
- Сохраните особую осторожность при проезде мимо, а также при обгонке других машин и на поворотах
- Агрегат „KRET” 7B и 7S не приспособлены к транспортированию по общественным дорогам, потому что их ширина превышает 3 метра. Каждый проезд агрегата по общественной дороге должен быть согласован с местным Управлением общественных дорог.

При транспортировании рыхлителя по общественным дорогам обязательно пользуйтесь осветительной установкой, выделяющим щитом и боковыми отражателями света. (Рис. 2)

3.4. ЗНАКИ БЕЗОПАСНОСТИ

Табель: 1.

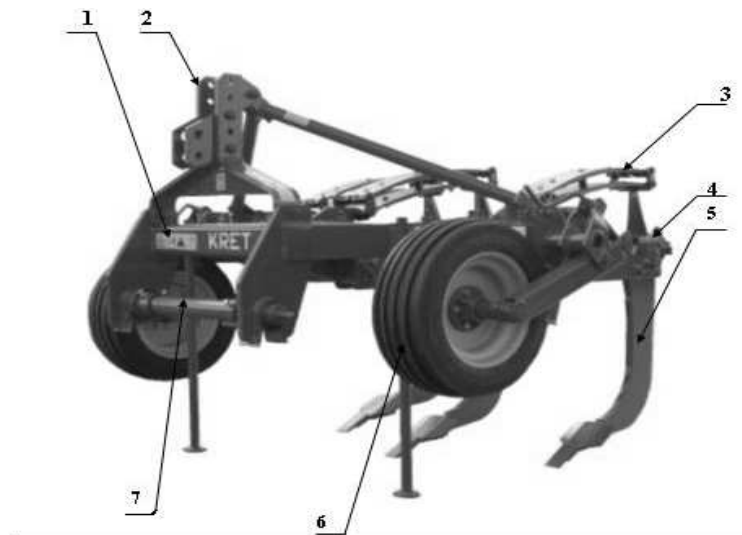
№	ЗНАК	ЗНАЧЕНИЕ	МЕСТОНАХОЖДЕНИЕ ЗНАКА НА МАШИНЕ
1.	2.	3.	4.
1.		Изучите инструкцию по обслуживанию перед эксплуатацией	На передней балке рамы рыхлителя
2.		Выключите двигатель трактора и достаньте ключ зажигания прежде чем приступить к обслуживанию или ремонту.	На передней балке рамы рыхлителя
3.		Сохраните безопасное расстояние от машины.	На передней балке рамы рыхлителя
5.		Место прицепления крюков прицепного устройства.	1 – На подвесе 2 – У рыхлителей „KRET” типа В на раме при месте крепления зуба У рыхлителей KRET” типа S на держателе зуба Относительно: 1-зубатый – при зубе 3- зубатый – 1 и 3 зуб, 5- зубатый – 1 и 5 зуб, 7- зубатый – 2 и 6 зуб,
6.	Информационная надпись: Внимание: Управляется систематически смазывать места смазывания по указаниям „Инструкции по обслуживанию”.		На подкосе.
7.	Согласно правилам безопасности дорожного движения (Распоряжение Министра Транспорта и Морского Хозяйства от дня 31.12.2002г. – з.в. № 32 от 2002г. поз.262) проезд по общественной дороге допускается только в случае получения разрешения Управления общественных дорог по которым начинается проезд.		Относится рыхлителям: KRET 7 B, KRET 7 S. На раме рыхлителя.

Раздел 4. КОНСТРУКЦИЯ РЫХЛИТЕЛЯ.

Рама является сварным узлом, к которому привернут держатель предназначен для прикрепления зацепки, являющийся верхней точкой навески рыхлителя на гидравлической системе трактора.

К раме прикреплены держатели, с осажденными в них зубьями с защитой от перегрузки предохранителем или рессорной системой защиты non-stop. В случае замены шкворня предохранителя следует также довинтить нажимный винт с целью удалить боковой зазор между держателем а зубом.

К раме прикреплены два копирующих колеса, которые служат для регулировки глубины обработки а также две опоры

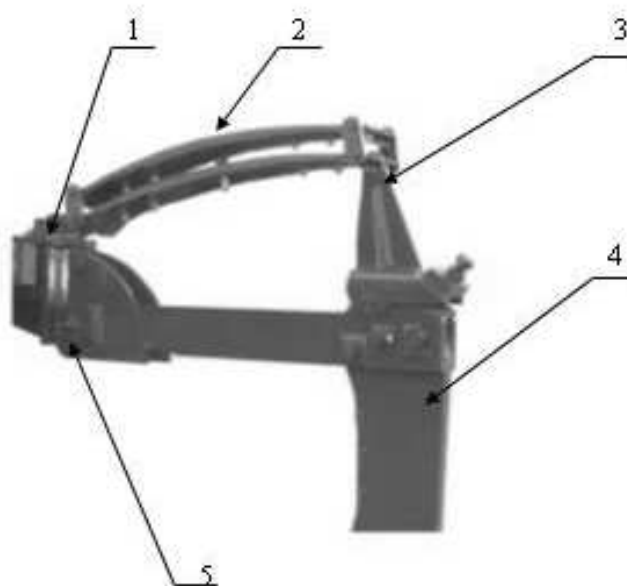


Фот. 1

Рыхлитель навесной с рессорной защитой 3- зубатый:

1– рама; 2 - подвес; 3 – рессора; 4 –держатель зуба; 5 -зуб ; 6 - колесо; 7 – ось зацепки.

4.1. КОНСТРУКЦИЯ РЕССОРНОЙ ЗАЩИТЫ ЗУБА.



Fot. 2

Конструкция рессорной защиты non-stop:

1 – держатель; 2 – пружина; 3 – плечо; 4 – зуб; 5 – болт оборота

4.2. ТЕХНИЧЕСКАЯ ХАРАКТЕРИСТИКА РЫХЛИТЕЛЕЙ „КРЕТ”

№	Параметры	Измер. единица	Тип рыхлителя						
			1В	3В	5В	7В	3S	5S	7S
1.	Число зубьев	шт	1	3	5	7	3	5	7
2.	Номинальная ширина захвата	м	1,2	1,12	2,24	3,36	1,12	2,24	3,36
3.	Макс. глубина обработки	м	0,5						
4.	Просвет под рамой	м	0,91						
5.	Расстояние между зубьями	м	-	0,56					
6.	Рабочая скорость	км/ч	5÷7						
7.	Эффективная производительность W1	га/ч	0,45-0,84	0,84-1,12	1,40-1,96	1,80-2,80	0,85-1,12	1,40-1,96	2,10-2,85
8.	Потребность в мощности	кв л.с.	33-55 45-75	55-80 75-110	80-110 110-150	115-155 160-210	75-95 100-130	110-130 150-180	130-175 180-240
9.	Обслуживание	лицо	тракторист						
10.	Габаритные размеры:								
	- ширина	мм	817	2100	2870	4000	2100	2850	3410
	- длина	мм	945	1115	1335	1850	2000	2350	2700
	- высота	мм	1180	1600	1450	1700	1550	1550	1620
9.	Масса	кг	105	610	840	1140	830	1300	1785
10.	Класс трактора, с которым агрегатируется	кН	9÷14	14÷20	20÷30	30÷	14÷20	20÷30	30÷

Раздел: 5 ОБСЛУЖИВАНИЕ И ПОЛЬЗОВАНИЕ

5.1. ПОДГОТОВКА ТРАКТОРА К РАБОТЕ

а) Верхний соединитель

Следует проверить легкость регулировки длины верхнего соединителя.

Если на тракторе находится несколько пунктов для присоединения верхнего соединителя, тогда надо его установить соответственно указаниям производителя трактора.

б) Нижние тяги

ЗАПОМНИ – Шарниры нижних тяг трактора перед подвеской рыхлителя на трактор следует расставить на одинаковой высоте от почвы

Левый и правый подвесы (W) должны быть установлены на одинаковую длину (а) – **Рис. 1.**

Если подвесы (W) можно регулировать на нижних тягах (С), тогда их перестановка назад уменьшает нагрузку гидравлической системы трактора.

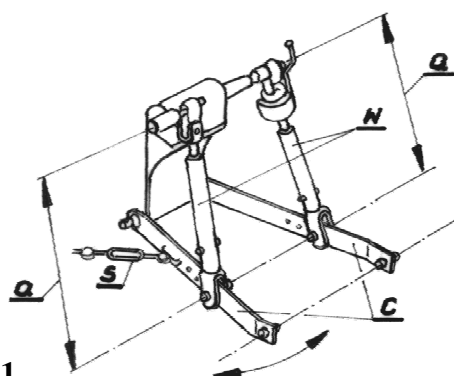


Рис.1.

Установка подвесов должна гарантировать возможность опущения нижних тяг (С) около 50 см ниже оси подвески рыхлителя (чтобы добиться требуемой глубины обработки рыхлителя) и одновременно получение достаточной высоты поднятия тяг для транспорта.

- Во время пахоты нижние тяги никогда не могут быть напряженными, чтобы не ограничивать возможности свободного перемещения рыхлителя набок.
- Во время транспорта рыхлителя свобода перемещения нижних тяг должна быть значительно ограниченной – рыхлитель не может отклоняться и сталкиваться с колесами или крыльями трактора.

в) Давление в шине

ЗАПОМНИ – давление воздуха в шине трактора должно быть те же самое для левой и правой стороны – это гарантирует равномерную глубину обработки.

5.2. ПОДГОТОВКА РЫХЛИТЕЛЯ К РАБОТЕ

• Прежде чем приступить к работе проверите техническое состояние рыхлителя, а особенно состояние рабочих органов механизмов защищающих зубья от перегрузки и болтового соединения.

- Рыхлитель следует смазать соответственно предписаниям указанным в пункте 5.7.

5.3. НАВЕСКА РЫХЛИТЕЛЯ НА ТРАКТОР

Для правильной и безопасной подвески рыхлителя, трактор должен стоять на твёрдой и гладкой почве.

Подвешивая рыхлитель на трактор следует:

- гидросистему трактора переключить на позиционное регулирование,
- отцепить от рыхлителя /относится к машинам KRET 3 B,S ; 5 B, S ; 7 B, S / ось подвески и наложить её на нижние соединительные тяги трактора,
- двигнуть назад трактор на расстояние, которое сделает возможным соединение оси подвески с плитами рамы, а также верхнего соединителя трактора с подвесом рыхлителя;
- обеспечить ось подвески на плитах рамы с помощью чек и шплинтов,
- подсоединить верхний соединитель трактора. Во время работы рыхлителя точка зацепления верхнего соединителя на рыхлителе должна быть выше точки прицепления этого соединителя на тракторе,
- поднимите опоры
- проверить подъём и опускание рыхлителя.

5.4. ТРАНСПОРТИРОВАНИЕ РЫХЛИТЕЛЯ ПО ОБЩЕСТВЕННЫМ ДОРОГАМ.

Согласно правилам безопасности дорожного движения (Распоряжение Министра Транспорта и Морского Хозяйства от дня 31. 12. 2002 г. – законодательный вестник № 32 от 2002 г. поз.262, агрегат в состав которого входят трактор и сельскохозяйственная машина должен отвечать тем же самым требованиям, которые выполняет трактор.

ПРЕДУПРЕЖДЕНИЕ



- Агрегат (трактор + рыхлитель), как част поезд торчащая из-за заднегоконтура трактора, присланяющая собою задние огни, является опасностью для других поездов, передвигающихся по дороге.

- Соблюдайте указания относительно транспортирования, которые представлены в 3 разделе „Безопасность пользования”

ЗАПОМНИ - Запрещается передвигаться по общественным дорогам агрегатам (трактор +рыхлитель) без правильного обозначения (см. Рис. 2.)

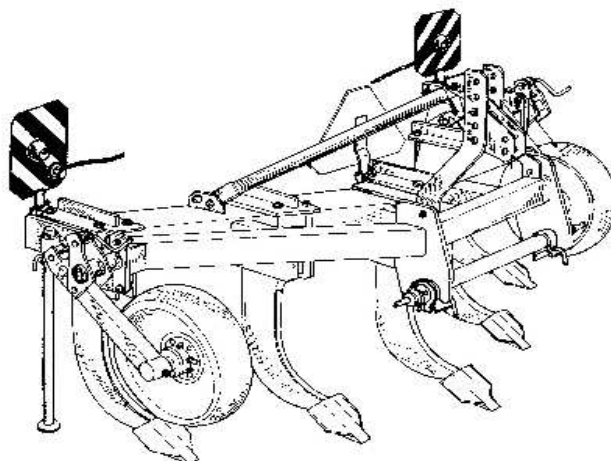


Рис. 2

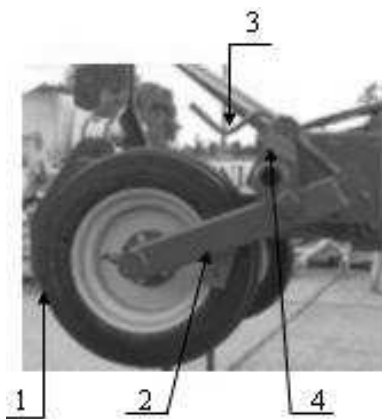
5.5. РЕГУЛИРОВКА ГЛУБИНЫ ПАХОТЫ

Установка глубины обработки совершается с помощью гидравлики трактора и копирующего колеса.

Колесо должно исполнять роль копирующего элемента, а не опорного. Тяжесть рыхлителя должна в большой мере перейти на трактор, чтобы избежать чрезмерного буксирования.

В зависимости от условий почвы надо подобрать соответственную систему регулировки глубины обработки рыхлителя – смешанную, позиционную или силовую.

- **Позиционная регулировка** применяется на плоской поверхности, с большой изменчивостью почвы, которая влияет на смену сопротивления почвы во время пахоты. При той же установке подъемника получается постоянную глубину обработки, которую сохраняет копирующее колесо.
- **Силовая регулировка** применяется там, где сохранение одинаковой глубины обработки не является самым важным. При такой установке подъемника глубина пахоты сменяется вместе с ростом или падением сопротивления почвы (Копирующее колесо поднято).
При силовой регулировке получается увеличение цепного свойства трактора, потому что трактор дополнительно нагружен тяжестью рыхлителя и силой, которая возникает во время рыхления почвы.
- **Смешанная регулировка** – это соединение позиционной и силовой регулировки. Этот способ можно применять на почвах с большой изменчивостью почвы.



Чтобы установить глубину обработки следует:

- начать проезд, проехать несколько метров и полностью опустить рыхлитель в землю, остановить трактор;
- проверить глубину обработки, а также выравнивание рамы в продольном направлении. Если установка рыхлителя не отвечает избранной глубине, корректировать глубину с помощью шпинделя колеса или верхнего соединителя трактора;

Фот. 3 Копирующая регулировка.

1 – копирующее колесо; 2 – плечо колеса; 3 – шпиндель; 4- держатель колеса

5.6. РАБОТА С РЫХЛИТЕЛЕМ

Предварительно подготовленный рыхлитель следует тщательно выровнять:

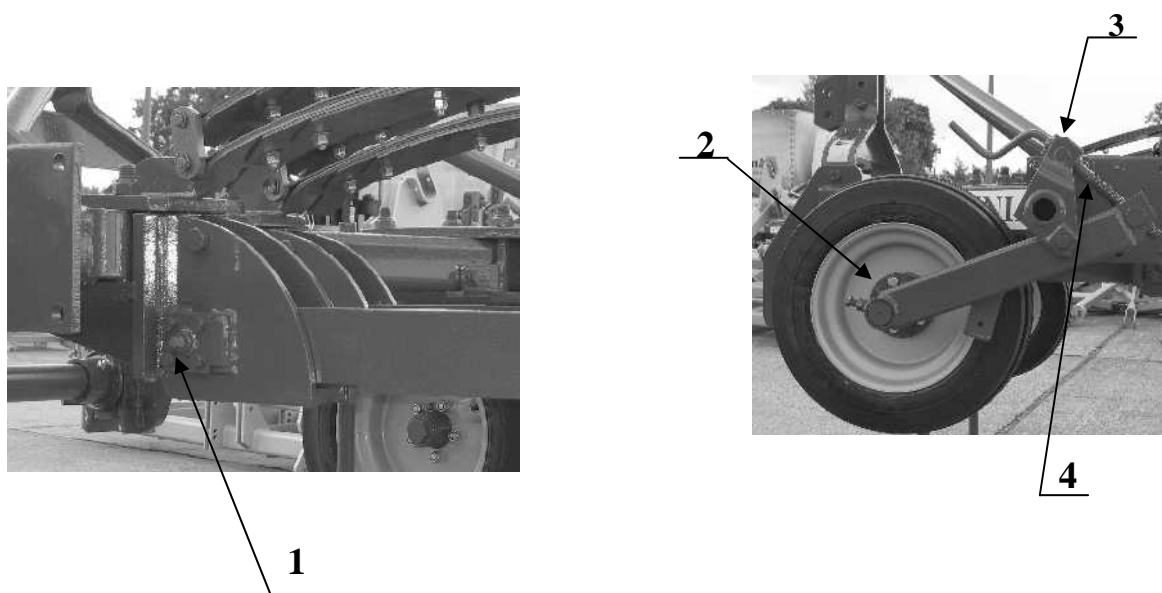
- в продольном направлении – с помощью верхнего соединителя, который следует сократить или удлинить
- в поперечном направлении – при помощи правого подвеса трактора.

Во время работы плоскость рамы рыхлителя должна быть параллельной по отношению к почве. Из-за недостатка выравнивания рыхлителя возникнет разница в глубине работы зубьев.

Правильно подвешенный и отрегулированный рыхлитель должен во время пахоты равно двигаться за трактором, а также находиться в таком положении, чтобы зубья рыхлителя вспахивали на одинаковую глубину. Номинальное расстояние между зубьями равняется 560 мм и тем же самым делает возможным достижение требуемых агротехнических эффектов. В зависимости от условий, а также требуемых эффектов рыхления это расстояние можно уменьшить при помощи держателей прикрепляющих зубья.

5.7. СМАЗЫВАНИЕ

Прочность и исправность рыхлителя в большой мере зависит от систематического смазывания. Для смазывания применяйте минеральные густые смазки.



Фот. 4 Точки смазывания:

1 – болт оборота; 2 – подшипник коprüющего колеса; 3 – подшипник шпинделя колеса; 4 – резьба шпинделя.

Раздел: 6. УСЛОВИЯ ГАРАНТИИ И ГАРАНТИЙНОГО ОБСЛУЖИВАНИЯ

Гарантийные условия и способ гарантийного обслуживания представлены в гарантийном талоне на рыхлитель. Исполнителем гарантийного обслуживания является продавец (дилер), наименование которого помещается в гарантийном талоне при покупке.

Раздел: 7. КАТАЛОГ ЧАСТЕЙ

7.1. СПОСОБ ПОЛЬЗОВАНИЯ КАТАЛОГОМ

- Определить к которому монтажному узлу принадлежит часть.
- Найти соответствующую монтажную таблицу.
- Найти нужную часть на монтажной таблице и следуя номеру ссылки найдете номер части.

7.2. СПОСОБ ЗАКАЗЫВАНИЯ ЧАСТЕЙ

Заказывая части, каждый раз следует представить:

- точный адрес заказчика;
- наименование, символ и заводской номер машины, год производства и наименование его производителя;
- торгово-материальный код или номер нормы части;
- количество штук.

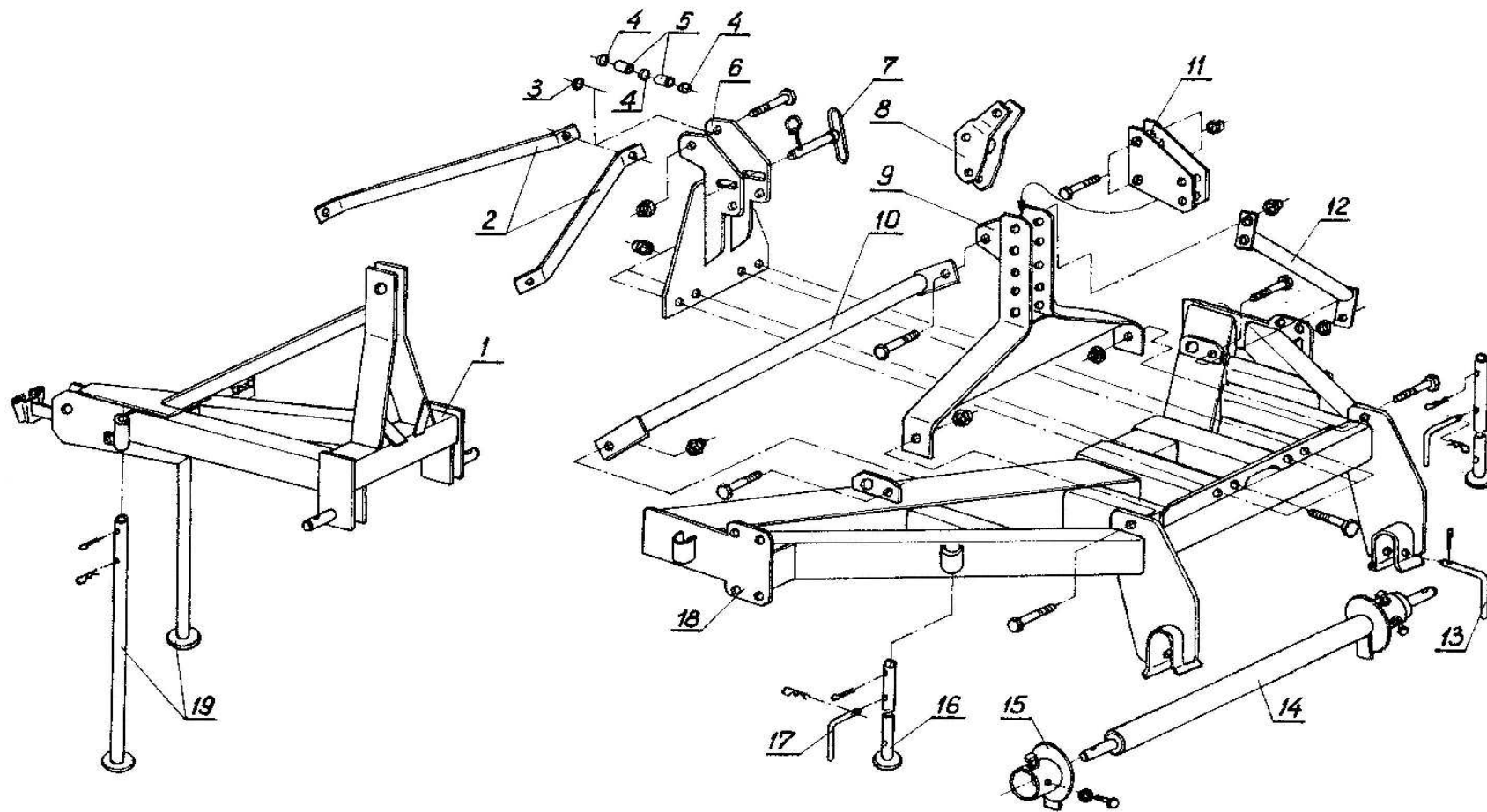


Таблица: 1 Рама с подвесом.

Таблица: 1 Рама с подвесом.

№	Номер части или комплекта в каталоге
1.	2.
1.	1435/90-000 /0 KRET 1 B
2.	1435/00-006 /0 KRET - 7 B; 7 S
3.	1861/00-007/0 KRET - 7 B; 7 S
4.	1861/00-007/0 KRET - 7 B; 7 S / к трактору К-700 /
5.	1861/00-008/0 KRET - 7 B; 7 S / к трактору К-700 /
6.	1861/00-700/0 KRET - 7 B; 7 S
	1861/00-800/1 KRET - 7 B; 7 S / к трактору К-700 /
7.	1861/00-900/1 KRET - 7 B; 7 S / к трактору К-700 /
8.	1435/00-400/0 KRET - 5 B; 5 S / к трактору Т-150 К /
9.	1435/04-000/0 KRET - 3 B; 5 B; 3 S; 5 S
10.	1435/05-000/0 KRET - 3 B; 5 B; 3 S; 5 S
11.	1435/00-900/0 KRET - 3 B; 5 B; 3 S; 5 S
12.	1435/06-000/0 KRET - 3 B; 5 B; 3 S; 5 S
13.	1067/00-028/0 KRET - 3 B; 5 B; 7 B; 3 S; 5 S; 7 S
14.	1435/00-003/0 KRET - 3 B; 3 S
	1105/00-001/0 KRET - 5 B; 7 B; 5 S; 7 S
	1105/00-002/0 KRET - 5 B; 5 S / к трактору Т-150 К /
	1860/00-002/0 KRET - 7 B; 7 S / к трактору К-700 /
15.	1860/08-000/0 KRET - 3 B; 5 B; 7 B; 3 S; 5 S; 7 S
16.	1435/00-800/0 KRET - 3 B; 5 B; 7 B; 3 S; 5 S; 7 S
17.	1717/00-006/0 KRET - 3 B; 5 B; 7 B; 3 S; 5 S; 7 S
18.	1435/80-000/0 KRET - 3 B; 3 S
	1435/25-000/0 KRET - 5 B; 5 S
	1435/55-000/0 KRET - 7 B; 7 S
19.	1122/00-200/0 KRET - 1 B

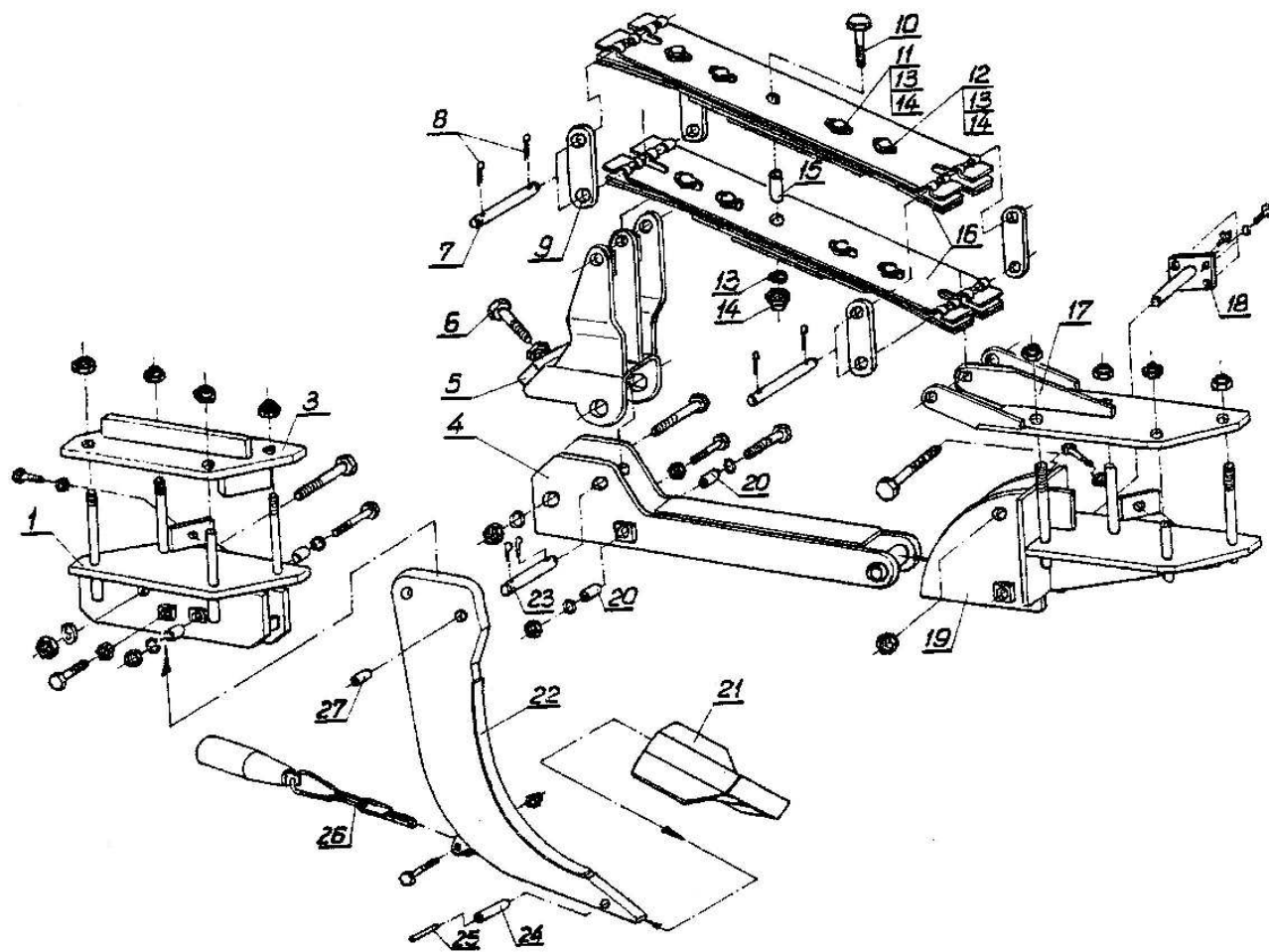


Таблица: 2 Зуб с держателем комплект.

Таблица: 2 Зуб с держателем комплект.

№	Номер части или комплекта в каталоге
1.	2.
1.	• 1435/90-000/0
	x 1435/60-000/0
	xx 1435/70-000/0
3.	• 1435/01-000 /0
	x 1435/02-000/0
	xx 1435/03-000/0
4.	1435/32-000/0
5.	1435/29-000/0
6.	1435/00-011/0
7.	1435/00-009/0
9.	1435/00-008/0
15.	1435/00-007/0
16.	HARD SET
17.	• 1435/26-000 /0
	x 1435/28-000/0
	xx 1435/27-000/0
18.	1435/24-000/0
19.	• 1435/21-000 /0
	x 1435/23-000/0
	xx 1435/22-000/0
20.	1435/30-001/0
21.	1435/30-200/0
22.	1435/31-100/0
	1435/30-100/0 единственно KRET 1 B
23.	1435/00-010/0
26.	1435/00-750/0
27.	1435/30-001/0
-	1435/08-000/0 № / 7 ÷ 16 /
-	1435/31-000/0 № / 21, 22, 24 ÷ 26 /

• - срединная

x - левая

xx - правая

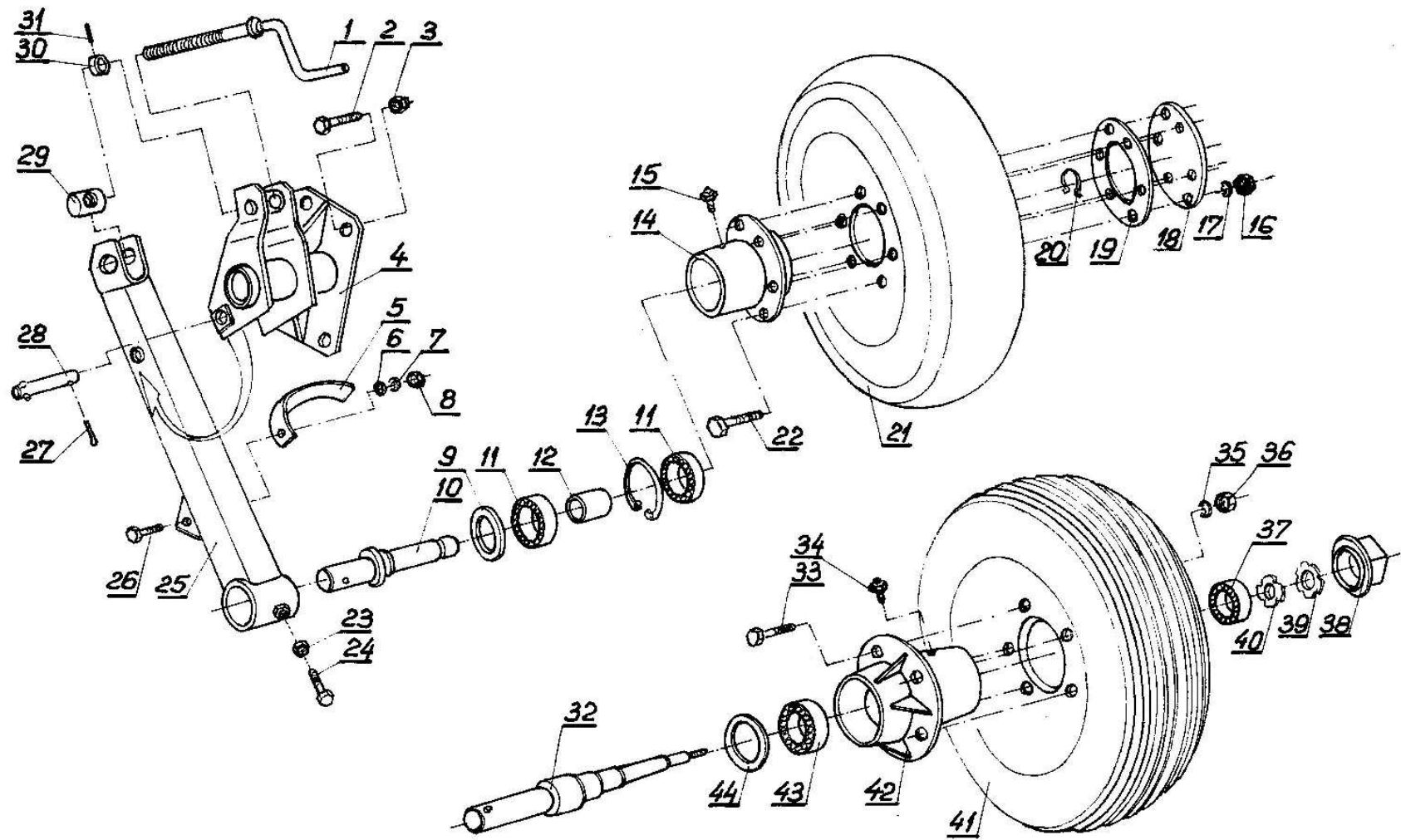


Таблица: 3 Колесо с держателем комплект.

Таблица: 3 Колесо с держателем комплект.

№	Номер части или комплекта в каталоге	
1.	2.	
1.	1435/40-300/0	
4.	x 1435/41-000/0 xx 1435/51-000/0	KRET - 3 B; 5 B; 7 B; 3 S; 5 S; 7 S
5.	1101/70-002/0	
10.	1131/42-001/0	
12.	1131/42-005/0	
14.	1131/42-002/0	KRET - 3 B; 5 B
18.	1131/42-003/0	
19.	1131/42-004/0	
21.	1101/71-200/0	
25.	x 1435/40-100/0 xx 1435/50-100/0	KRET - 3 B; 5 B
	1435/65-100/0	KRET - 3 S; 5 S; 7 S; 7 B
28.	1435/40-001 /0	
29.	8211-036-110-153	
30.	1435/40-002/0	
32.	1435/65-201/0	
38.	1674/20-204/0	KRET - 3 S; 5 S; 7 S; 7 B
41.	23x8.50-12-10 PR	
42.	1674/72-002/0	
-	1131/42-000/0	№ / 9 ÷ 22 /
-	1435/65-200/0	№ / 32 ÷ 44 /
-	1435/40-000/0	№ / 1, 4x, 5 ÷ 24, 25x, 26 ÷ 31 /
-	1435/50-000/0	№ / 1, 4xx, 5 ÷ 24, 25xx, 26 ÷ 31 /
-	1435/65-000/0	№ /1, 4x, 25, 27 ÷ 44 /
-	1435/75-000/0	№ /1, 4xx, 25, 27 ÷ 44 /

x - левый
xx - правый

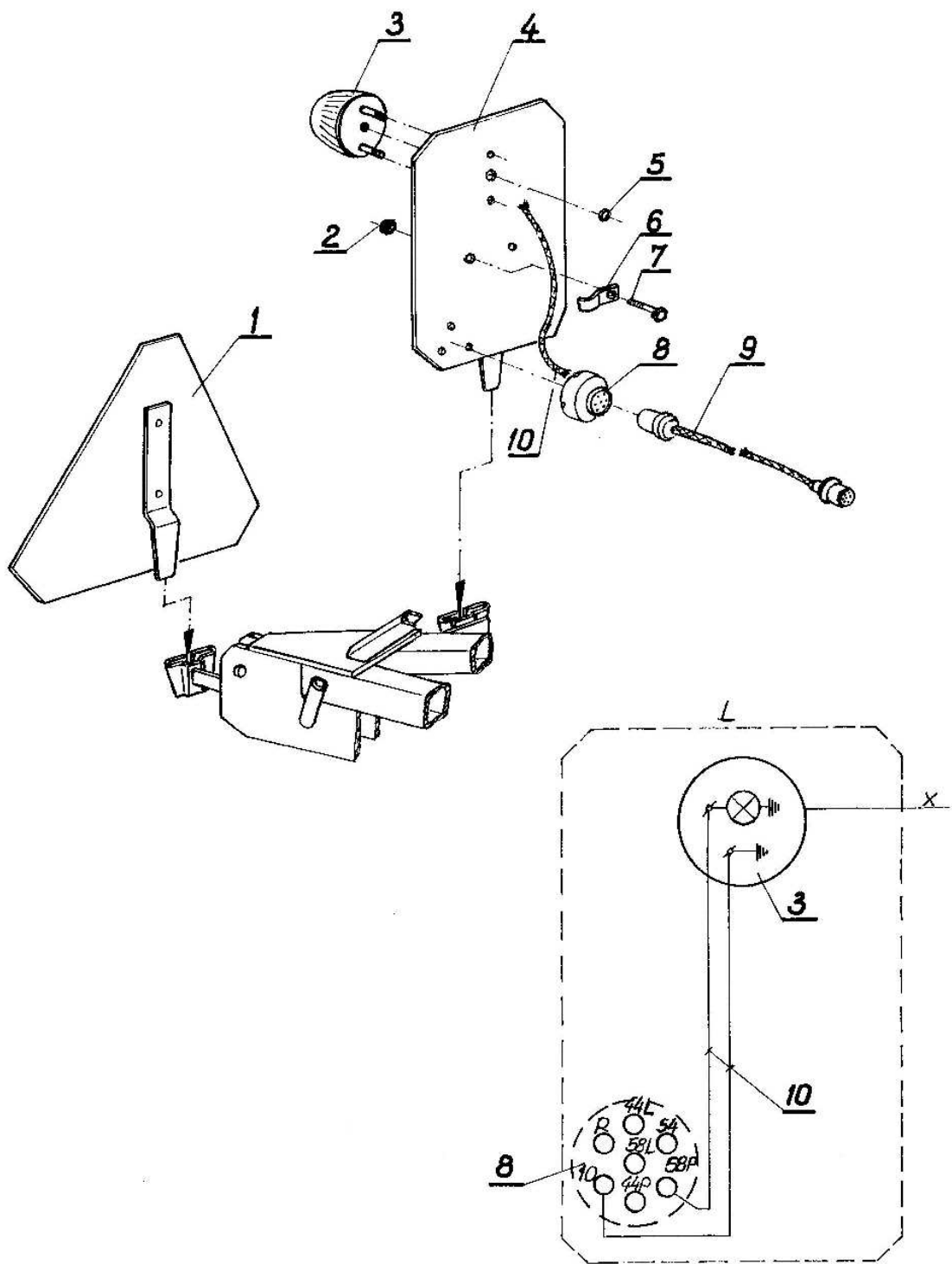


Таблица: 4 **Переносное светооборудование с одним задним малым светом**
- 1082/01-000/1 KRET 1 B

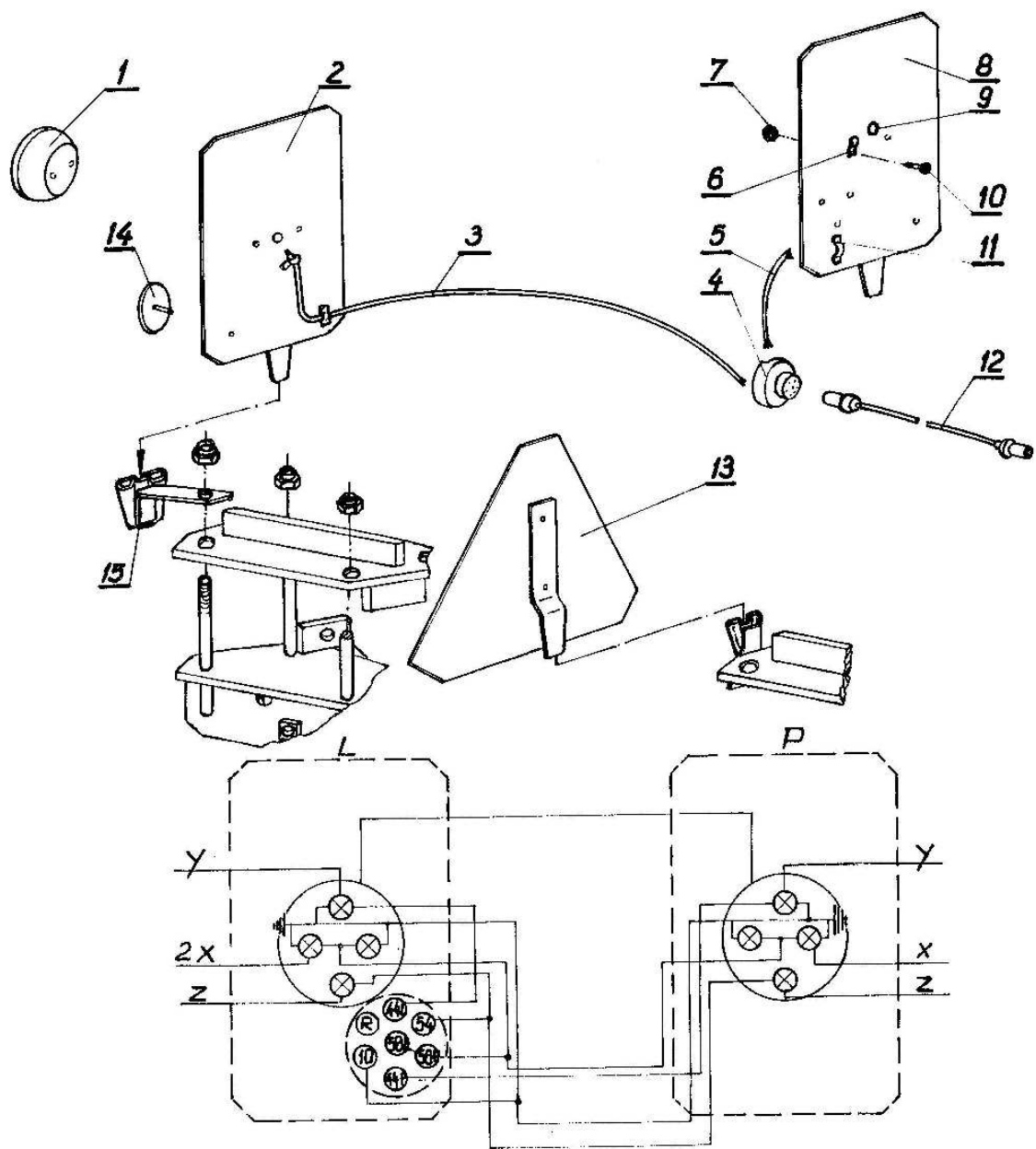


Таблица: 4а Переносное светооборудование с присоединенным светом
 - 1700/02-000/1 КРЕТ 3 В

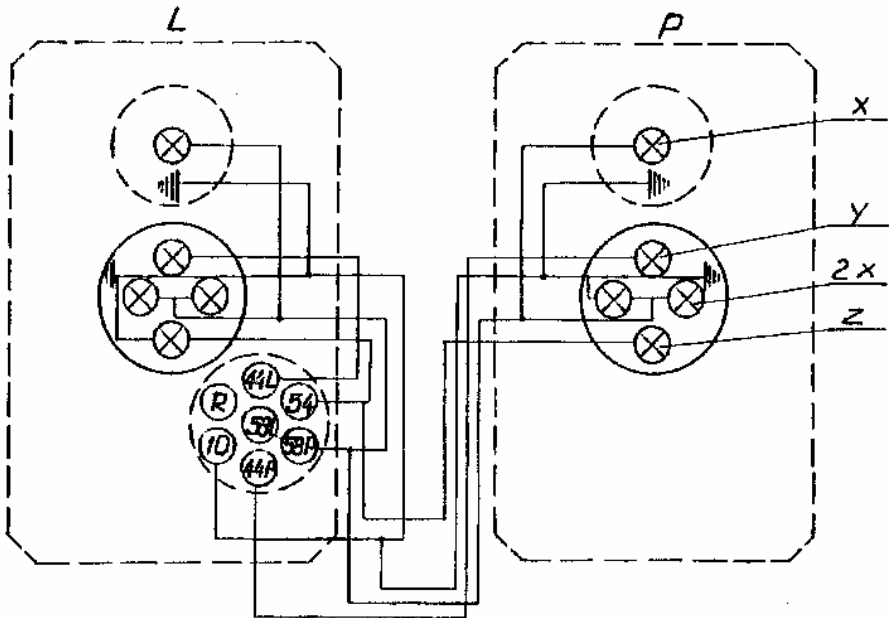
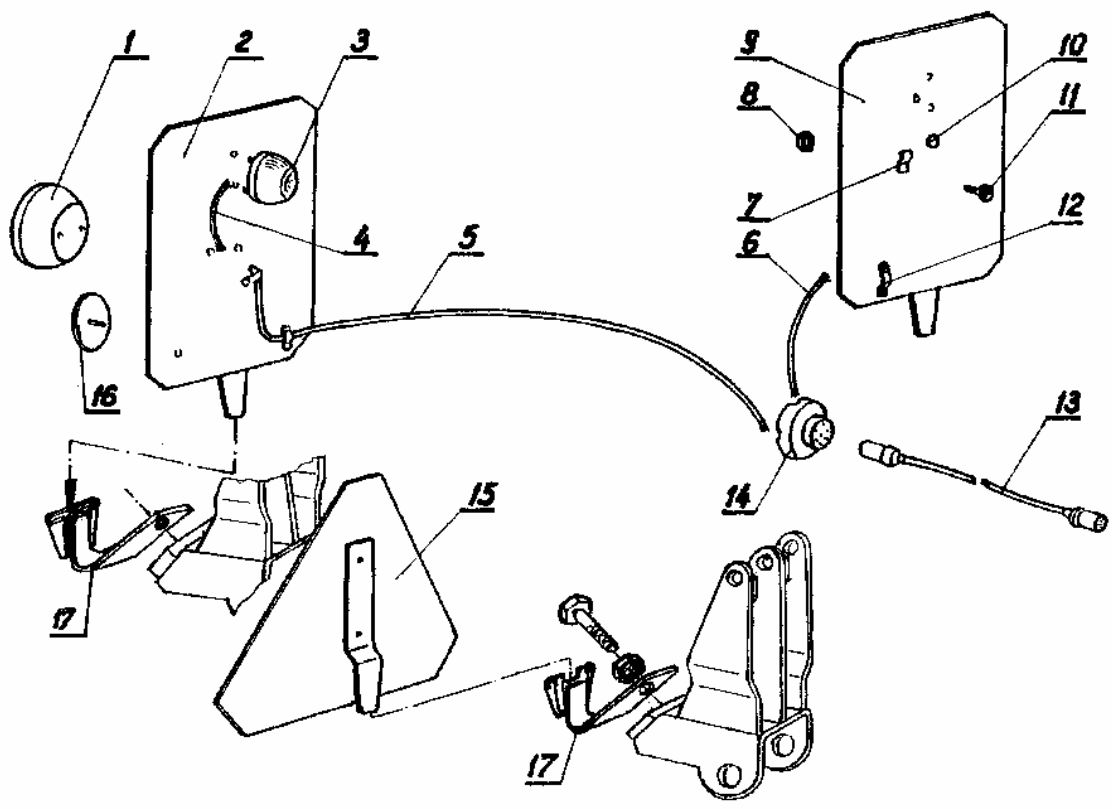


Таблица: 46 **Переносное светоборудование с присоединенным светом и передним малым светом**

- 1435/07-000/1 KRET 3 S; 5 S; 5 B

Таблица : 4 Переносное светооборудование с одним задним малым светом

- 1082/01-000/1 KRET 1 B

№	Номер части или комплекта в каталоге
1.	2.
4.	1700/02-100/1
6.	1082/01-002 /0
9.	1082/00-400/0
10.	1738/60-001/0

Таблица: 4 а Переносное светооборудование с присоединенным светом

- 1700/02-000/1 KRET 3 B

№	Номер части или комплекта в каталоге
1.	2.
1.	60.0.00
2.	1700/02-200/1
3.	1700/02-002/0
5.	1700/02-001/0
6.	1082/01-002/0
8.	1700/02-100/1
11.	1700/02-003/0
12.	1036/00-300/0
15.	1435/00-700/0

Таблица: 4 б Переносное светооборудование с присоединенным светом

и передним малым светом

- 1435/07-000/1 KRET 3 S; 5 S; 5 B

№	Номер части или комплекта в каталоге
1.	2.
1.	60.0.00
2.	1700/02-200/1
4.	1738/60-001/0
5.	1700/02-002/0
6.	1700/02-001/0
7.	1082/01-002/0
9.	1700/02-100/1
12.	1700/02-003/0
13.	1036/00-300/0
17.	1435/00-700/0

Сокращения:

L – левый щиток

P – правый щиток

x – малый свет 12V 5W,

y – указатель поворота 12V 21W,

Содержание

Раздел 1. Введение	5
1.1. Приказы	5
Раздел 2. Назначение	6
2.1. Употребление по назначению	6
Раздел 3. Безопасность пользования	6
3.1. Общие правила безопасности	7
3.2. Техническое обслуживание	8
3.3. Транспортирование по общественным дорогам	8
3.4. Знаки безопасности	8
Раздел 4. Конструкция рыхлителя	9
4.1. Конструкция рессорной защиты зуба	10
4.2. Техническая характеристика рыхлителей „KRET”	12
Раздел 5. Обслуживание и пользование	13
5.1. Подготовка трактора к работе	13
5.2. Подготовка рыхлителя к работе	13
5.3. Навеска рыхлителя на трактор	14
5.4. Транспортирование рыхлителя по общественным дорогам	14
5.5. Регулировка глубины пахоты	15
5.6. Работа с рыхлителем	15
5.7. Смазывание	16
Раздел 6. Условия гарантии и гарантийного обслуживания	16
Раздел 7. Каталог частей	17
7.1. Способ пользования каталогом	17
7.2. Способ заказывания частей	17
Таблица: 1 Рама с подвесом комплект	18
Таблица: 2 Зуб с держателем комплект	20
Таблица: 3 Колесо с держателем комплект	22
Таблица: 4 Переносное светооборудование с одним задним малым светом	24 и 27
Таблица: 4а Переносное светооборудование с присоединенным светом	25 и 27
Таблица: 4б Переносное светооборудование с присоединенным светом и передним малым светом	26 и 27